



STRATEJİK PLAN

2015-2019

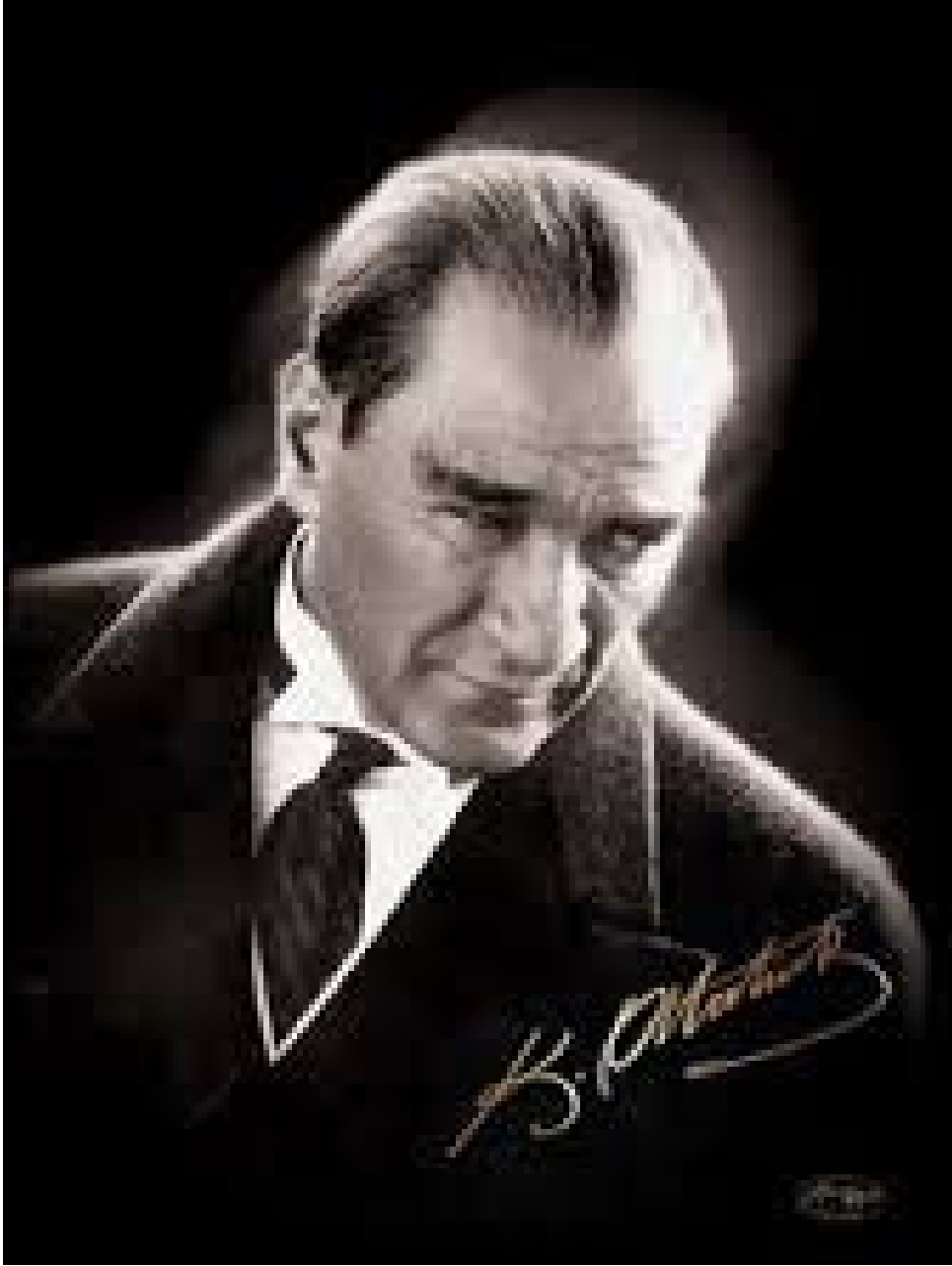
T.C.

BOLVADİN KAYMAKAMLIĞI
Bolvadin İlçe Milli Eğitim Müdürlüğü
BOLVADİN BAHÇELİEVLER MESLEKİ VE TEKNİK ANADOLU LİSESİ



BOLVADİN BAHÇELİEVLER MESLEKİ VE TEKNİK ANADOLU LİSESİ

2015-2019 STRATEJİK PLANI



Zaman ilerledikçe, ilim geliştikçe, medeniyet dev adımlarıyla yürüdükçe; hayatın, asrın bugünkü gereklerine göre evlat yetiştirme'nin güçlüklerini biliyoruz. Anaların bugünkü evlatlarına vereceği terbiye, eski devirlerdeki gibi basit değildir. Gerekli özellikleri taşıyan evlat yetiştirmek, pek çok özelliği şahıslarında taşımalarına bağlıdır. Bu sebeple kadınlarımız, hatta erkeklerden daha çok aydın, daha çok feyizli, daha fazla bilgin olmaya mecburdurlar!

Mustafa Kemal ATATÜRK

İSTİKLAL MARŞI



Korkma, sönmez bu şafaklarda yüzen al sancak;
Sönmeden yurdumun üstünde tüten en son ocak.
O benim milletimin yıldızıdır, parlayacak;
O benimdir, o benim milletimindir ancak.

Çatma, kurban olayım, çehreni ey nazlı hilal!
Kahraman ırkıma bir gül! Ne bu şiddet, bu celal?
Sana olmaz dökülen kanlarımız sonra helal...
Hakkıdır, hakk'a tapan, milletimin istiklal!

Ben ezelden beridir hür yaşadım, hür yaşarım.
Hangi çılgın bana zincir vuracakmış şaşarım!
Kükremiş sel gibiyim, bendimi çiğner, aşarım.
Yırtarım dağları, enginlere sığam, taşarım.

Garbin afakını sarmışsa çelik zırhlı duvar,
Benim iman dolu göğsüm gibi serhaddim var.
Ulusun, korkma! Nasıl böyle bir imanı boğar,
'Medeniyet!' dediğin tek dişi kalmış canavar?

Arkadaş Yurduma alçakları uğatma, sakın.
Siper et gövdeni, dursun bu hayasızca akın.
Doğacaktır sana va'dettiği günler hakk'ın...
Kim bilir, belki yarın, belki yarından da yakın.

Bastığın yerleri 'toprak!' diyerek geçme, tanı:
Düşün altında binlerce kefensiz yatanı.
Sen şehit oğlusun, incitme, yazıktır, atanı:
Verme, dünyaları alsan da, bu cennet vatanı.

Kim bu cennet vatanın uğruna olmaz ki feda?
Şüheda fışkıracak toprağı sıksan, şühedal
Canı, cananı, bütün varımı alsın da hüda,
Etmesin tek vatanımdan beni dünyada cüda.

Ruhumun senden, ilahi, şudur ancak emeli:
Değmesin mabedimin göğsüne namahrem eli.
Bu ezanlar-ki şahadetleri dinin temeli,
Ebedi yurdumun üstünde benim inlemeli.

O zaman vecd ile bin secde eder -varsa- taşım,
Her cerihamdan, ilahi, boşanıp kanlı yaşım,
Fışkırır ruh-i mücerred gibi yerden naşım;
O zaman yükselerek arşa değer belki başım.

Dalgalar sen de şafaklar gibi ey şanlı hilal!
Olsun artık dökülen kanlarımın hepsi helal.
Ebediyen sana yok, ırkıma yok izmihlal:
Hakkıdır, hür yaşamış bayrağımın hürriyet;
Hakkıdır, hakk'a tapan, milletimin istiklal!

Mehmet Akif Ersoy

GENÇLİĞE HİTABE



Ey Türk gençliği !

Birinci vazifen, Türk istiklalini, Türk Cumhuriyetini ilelebet muhafaza ve müdafaa etmektir. Mevcudiyetinin ve istikbalinin yegâne temeli budur.

Bu temel, senin en kıymetli hazinendir. İstikbalde dahi, seni, bu hazineden mahrum etmek isteyecek, dahillî ve haricî bedhahların olacaktır.

Bir gün, istiklâl ve Cumhuriyet'i müdafaa mecburiyetine düşersen, vazifeye atılmak için, içinde bulunacağın vaziyetin imkân ve şeraitini düşünmeyeceksin! Bu imkan ve şerait, çok nâmûsait bir mahiyette tezahür edebilir.

İstiklâl ve Cumhuriyetine kastedecek düşmanlar, bütün dünyada emsali görülmemiş bir galibiyetin mümessili olabilirler. Cebren ve hile ile, aziz vatanın, bütün kaleleri zaptedilmiş, bütün tersanelerine girilmiş, bütün orduları dağıtılmış ve memleketin her köşesi bilfiil işgal edilmiş olabilir. Bütün bu şeraitten daha elîm ve daha vahim olmak üzere, memleketin dahilinde, iktidara sahip olanlar gaflet ve dalâlet ve hattâ hıyanet içinde bulunabilirler.

Hattâ bu iktidar sahipleri şahsî menfaatlerini, müstevlilerin siyasî emelleriyle tevhit edebilirler. Millet, fakr-u zaruret içinde harap ve bîtap düşmüş olabilir.

Ey Türk istikbalinin evlâdı!

İşte, bu ahval ve şerait içinde dahi, vazifen; Türk İstiklâl ve Cumhuriyetini kurtarmaktır!

Muhtaç olduğun kudret, damarlarındaki asil kanda, mevcuttur!

Gazi Mustafa Kemâl ATATÜRK

20 Ekim 1927





SUNUŞ

Bir ulusun kalkınmasındaki en önemli etken, çağdaş bir eğitim yapısına sahip olmaktır. Gelişmiş ülkelerde uzun yıllardır sürdürülmekte olan kaynakların rasyonel bir şekilde kullanımı, eğitimde stratejik planlamayı zorunlu kılmıştır. Milli Eğitim Bakanlığı bu motivasyonla 2004 yılından beri stratejik plan çalışmalarını başlatmıştır. Bu çalışmalar temelde iki nedene bağlıdır: Tüm dünyada daha önceleri başlayan çağdaşlaşma ve yenileşme çalışmalarıyla uyumlu bir şekilde eğitim alanında da bu tip eylemlerle mali, fiziki ve insani kaynaklardan daha verimli ve etkin yararlanarak akademik ve kurumsal gelişmeleri hızlandırmaktır. Diğer bir neden ise; ülkemizde 2004 yılında kabul edilen yasa gereği “performans esaslı bütçeleme sistemi” ne geçilmesidir.

Okulların stratejik plan yapması yasal bir gereklilik olduğu kadar kendi geleceklerini öngörmeleri açısından önem arz etmektedir. Kendi geleceğimizi öngörebilmek, geleceğimizi planlamakla mümkün olacaktır. En ağır maliyet plansızlık ve hedefsizliktir. Hedeflenen kalkınma ve gelişmenin yol haritası geleceğe yönelik düşünce ve stratejileri planlayarak oluşturulur.

Stratejik plan; kuruluşun orta ve uzun vadeli amaçlar doğrultusunda temel ilke ve politikalarını, önceliklerini ve bunlara ulaşmak için izlenecek yol ve yöntemler ile kaynak dağılımını düzenleyen plandır. Okulun bulunduğu nokta ile ulaşmayı arzu ettiği durum arasındaki yolu tarif eder. Okulun amaçlarını, hedeflerini ve bunlara ulaşmayı mümkün kılacak yöntemleri belirlemesini gerektirir. Uzun vadeli ve geleceğe dönük bir bakış açısı taşır. Okul bütçesinin stratejik planda ortaya konulan stratejik hedeflerin gerçekleşmesine imkân verecek şekilde hazırlanmasına, kaynak tahsisinin önceliklere dayandırılmasına ve hesap verme sorumluluğuna rehberlik etmektedir.

Okulumuzun stratejik planı; ortak akıl, katılımcı ve 5018 sayılı Kanunun getirdiği yenilikler de göz önünde bulundurularak, hazırlanmıştır. Okulumuzda hazırlanan bu planın başarıya ulaşmasında, farkındalık ve katılım ilkesi önemli bir rol oynayacaktır. Ülkemizin sosyal ve ekonomik gelişimine temel oluşturan en önemli faktörün eğitim olduğu anlayışıyla hazırlanan stratejik planımızda belirlediğimiz vizyon, misyon ve hedefler doğrultusunda yürütülecek çalışmaların okulumuz eğitim öğretim hizmetlerini daha da kaliteli hale getireceğini ümit ediyor, emeği geçen herkese teşekkür ediyorum.

Ali İhsan SAĞLAM
OKUL MÜDÜRÜ

GİRİŞ

Bilginin hızla yayıldığı dünyamızda bilginin dağıtıcısı ve yorumlayıcısı olan okullar, hayati bir önem arz etmektedir; Okullar, toplumların kültürel zenginliklerini yaşatması ve çağın gelişmelerine yön vermesi bakımından stratejik öneme sahip örgütlerin basında gelmektedir. Bu nedenle okulların işlevlerini verimli bir şekilde yerine getirmesinde önemli olabilecek faktörlerden biri de okullarda hazırlanan stratejik planlardır.

Geleceğe ilişkin idealleri olmayan kurumların fırtınalı bir ortamda yönlerini çabucak kaybedecekleri ve ulaşmak isteyecekleri hedeflerden çok uzaklarda bir yerlerde kendilerini bulacakları açıktır; stratejik planlamayla, gelişen ve değişen dünya şartlarında bulunmamız gereken rotayı çizmiş oluyoruz; Bundan sonraki asama, hazırlanan stratejik plan doğrultusunda kendimizi geliştirmemiz ve teknoloji sayesinde de gelişen dünyayı takip ederek gerektiğinde küçük değişikliklerle hedeflerimizden şaşmadan stratejik planımızı yeniden düzenlememizdir.

Okulumuz, hazırladığı stratejik plan doğrultusunda hareket ederek bazı noktalarda yaptığı değerlendirmelerle okul gelişimine büyük katkı getireceği inancındadır.

Bolvadin Bahçelievler Mesleki ve Teknik Anadolu Lisesi

Stratejik Plan Ekibi

İÇİNDEKİLER	SAYFA NO
SUNUŞ	7
GİRİŞ	8
1. BÖLÜM: STRATEJİK PLAN HAZIRLIK PROGRAMI	
1.1.Amaç	12
1.2.Kapsam	12
1.3.Yasal Dayanak	12
1.4.Üst Kurul ve Stratejik Plan Ekibi	12
2. BÖLÜM: DURUM ANALİZİ	
2.1.Tarihsel Gelişim	14
2.2.Mevzuat Analizi	15
2.3.Faaliyet Alanları, Ürün ve Hizmetler	17
2.4.Paydaş Analizi	20
2.5.Kurum İçi Analiz	23
2.5.1. Örgütsel Yapı	23
2.5.2. İnsan Kaynakları	26
2.5.3. Teknolojik Düzey	38
2.5.4. Mali Kaynaklar	40
2.5.5. İstatistikî Veriler	41
2.6.Çevre Analizi	44
2.6.1. PEST-E Analizi	45
2.6.2. Üst Politika Belgeleri	46
2.7.GZFT Analizi	46
2.8.Sorun Alanları	48
3. BÖLÜM: GELECEĞE YÖNELİM	
3.1.Misyon	52
3.2.Vizyon	52
3.3.Temel Değerler ve İlkeler	53
3.4.Temalar	54-77
3.5.Amaçlar	54-77
3.6.Hedefler	54-77
3.7.Performans Göstergeleri	54-77
3.8.Faaliyet/Projeler ve Maliyetlendirme	54-77
4. BÖLÜM: İZLEME ve DEĞERLENDİRME	
4.1.Raporlama	80
4.1.1. İzleme Raporları	81
4.1.2. Faaliyet Raporları	81
EKLER	

KURUM KİMLİK BİLGİSİ	
Kurum Adı	Bolvadin Bahçelievler Mesleki ve Teknik Anadolu Lisesi
Kurum Statüsü	<input checked="" type="checkbox"/> Kamu <input type="checkbox"/> Özel
Kurumda Çalışan Personel Sayısı	Yönetici :3 Öğretmen :11 VHKİ :1 Hizmetli :1
Öğrenci Sayısı	
Öğretim Şekli	<input checked="" type="checkbox"/> Normal <input type="checkbox"/> İkili
KURUM İLETİŞİM BİLGİLERİ	
Kurum Telefonu / Fax	Tel. : 0(272) 6126350-6126349 Faks : 0(272) 6126350
Kurum Web Adresi	https://bolvadinakml.meb.k12.tr
Mail Adresi	bolvadinkizmeslek@hotmail.com
Kurum Adresi	Mahalle :Bahçelievler Mahallesi Posta Kodu :03300 İlçe : Bolvadin İli : AFYONKARAHİSAR
Kurum Müdürü	Ali İhsan SAĞLAM GSM Tel:0 (543)2563813
Kurum Müdür Yardımcıları	Müdür Yard. 1 :Hatice MATUR GSM Tel 0(545)8264002 Müdür Yard. 2 :Ömer BAYRAM GSM Tel 0(544)7885730

1. BÖLÜM

**STRATEJİK PLAN
HAZIRLIK PROGRAMI**

1.1. STRATEJİK PLANIN AMACI

Bu stratejik planlanın amacı, Bolvadin Bahçelievler Mesleki ve Teknik Anadolu Lisesi 'nin misyon, vizyon ve temel değerlerinin belirlenmesini, güçlü ve zayıf yönlerinin, Bolvadin Bahçelievler Mesleki ve Teknik Anadolu Lisesi için fırsat ve tehditlerin saptanıp değerlendirilmesini sağlamaktır.

1.2. STRATEJİK PLANIN KAPSAMI

Bu stratejik plan dokümanı Bolvadin Bahçelievler Mesleki ve Teknik Anadolu Lisesi Bolvadin Bahçelievler Mesleki ve Teknik Anadolu Lisesinin mevcut durum analizi değerlendirmeleri doğrultusunda, 2015–2019 yıllarında geliştireceği amaç, hedef ve stratejileri kapsamaktadır.

1.3. STRATEJİK PLANIN YASAL DAYANAKLARI

SIRA NO	DAYANAĞIN ADI
1	5018 yılı Kamu Mali Yönetimi ve Kontrol Kanunu
2	Milli Eğitim Bakanlığı Strateji Geliştirme Başkanlığının 2013/26 Nolu Genelgesi
3	Milli Eğitim Bakanlığı 2015-2019 Stratejik Plan Hazırlık Programı

1.4. STRATEJİK PLAN ÜST KURULU VE STRATEJİK PLAN EKİBİ

STRATEJİK PLAN ÜST KURULU		
SIRA NO	ADI SOYADI	GÖREVİ
1	Ali İhsan SAĞLAM	OKUL MÜDÜRÜ
2	Hatice MATUR	MÜDÜR YARDIMCISI
3	Fikriye Merve SALMAN	REHBER ÖĞRETMEN
4	Gül Zehra ATA	OKUL AİLE BİRLİĞİ BAŞKANI
5	Ethem Tekin AKŞAHİN	OKUL AİLE BİRLİĞİ YÖNETİM KURULU ÜYESİ

STRATEJİK PLANLAMA EKİBİ		
SIRA NO	ADI SOYADI	GÖREVİ
1	Ömer BAYRAM	MÜDÜR YARDIMCISI
2	Mukadder AKÇA	ÖĞRETMEN
3	Özkan ÜNLÜKÖK	ÖĞRETMEN
4	Alper ÖZTÜRK	ÖĞRETMEN
5	Ünal ÜNAL	ÖĞRETMEN
6	Ali ÇETİN	ÖĞRETMEN
7	Hüseyin KÖKSAL	GÖNÜLLÜ VELİ
8	Abdil AKPINAR	GÖNÜLLÜ VELİ

2. BÖLÜM

DURUM ANALİZİ

2.1. TARİHSEL GELİŞİM

Okulumuz 1959 yılında Akşam Sanat Okulu olarak açılmış, 1967 yılında Kız Sanat Ortaokulu 1970 yılında (Kız Enstitüsü) Kız Meslek Lisesi olarak Eğitim Öğretimine devam etmiştir. Bünyesinde Pratik Kız Sanat Okulu ve Uygulama sınıfı vardır

03.02.2002 Tarihinde ilçemizde meydana gelen depremde orta hasarlı olarak okulumuz hasar görmüş, deprem hasar takviye projesi ile tamiratı yapılarak 1 Temmuz 2004 tarihinden itibaren yeni binada Eğitim Öğretime başlamıştır.

Okulumuz 2014/2015 Eğitim-Öğretim yılında 6 Anadolu Kız Meslek Lisesi,4 Kız Meslek Lisesi,2 Anadolu Meslek Programı olmak üzere toplam 12 şubede 216 öğrenci öğrenim görmektedir.

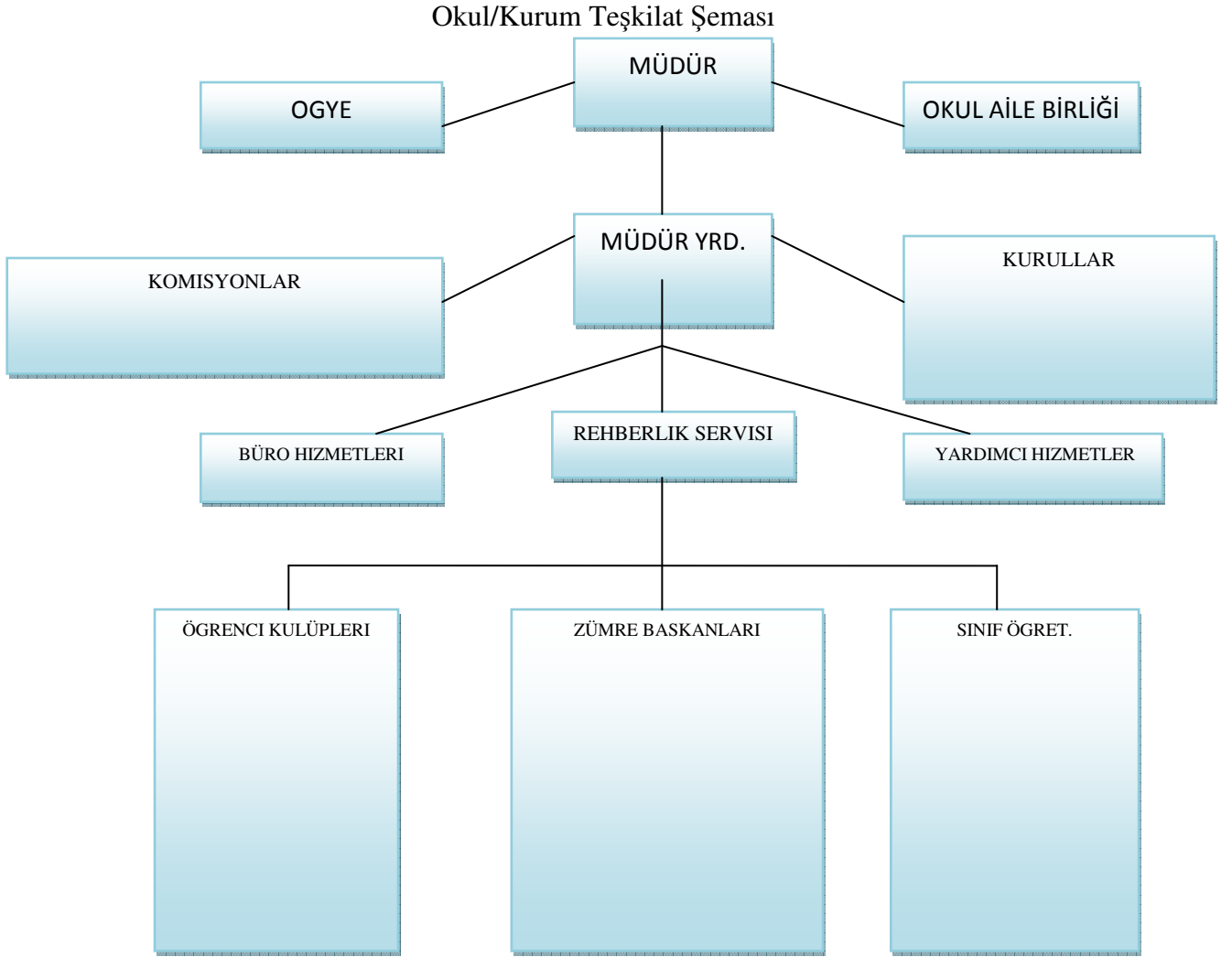
2.2. PAYDAŞ ANALİZİ

İç Paydaşlar	Dış Paydaşlar
Eğitim Yöneticileri	Milli Eğitim Bakanlığı
Öğretmenler	Mesleki ve Teknik Eğitim Genel Müdürlüğü
Diğer Çalışanlar	Afyonkarahisar Valiliği
Öğrenciler	Afyonkarahisar MEM
Okul-Aile Birliği	Bolvadin Kaymakamlığı
	Bolvadin MEM
	Bolvadin Belediyesi
	Meslek Yüksekokulları ve Üniversiteler
	Veliler
	Yerel Medya
	Hayırsever İşadamları
	Güvenlik Güçleri
	Özel Öğretim Kurumları
	İlkokullar ve Ortaokullar
	Kamuya ait işletmeler
	Halk Eğitim Merkezleri ve ASO'lar
	Yerel Meslek Kuruluşları ve S.T.Ö'ler

2.3. KURUM İÇİ ANALİZ

Bu bölümde incelenecek konular alt başlıklar halinde verilmiştir.

2.3.1. Örgütsel Yapı:



2.3.2. İnsan Kaynakları

2015 Yılı Kurumdaki Mevcut Yönetici Sayısı:

Sıra No	Görevi	Erkek	Kadın	Toplam
1	Müdür	1	-	1
2	Müdür Yrd.	1	1	2

Kurum Yöneticilerinin Eğitim Durumu:

Eğitim Düzeyi	2015 Yılı İtibari İle	
	Kişi Sayısı	%
Ön Lisans	-	
Lisans	2	%66
Yüksek Lisans	1	%33

Kurum Yöneticilerinin Yaş İtibari ile dağılımı:

Yaş Düzeyleri	2015 Yılı İtibari İle	
	Kişi Sayısı	%
20-30	-	-
30-40	2	%66
40-50	-	-
50+...	1	%33

İdari Personelin Hizmet Süresine İlişkin Bilgiler:

Hizmet Süreleri	Kişi Sayısı
1-3 Yıl	-
4-6 Yıl	-
7-10 Yıl	1
11-15 Yıl	-
16-20 Yıl	1
21+..... üzeri	1

2015 Yılı Kurumdaki Mevcut Öğretmen Sayısı:

Sıra No	Branşı	Erkek	Kadın	Toplam
1	BEDEN EĞİTİMİ	1	-	1
2	ÇOCUK GELİŞİMİ VE EĞİTİMİ	-	2	2
3	YİYECEK-İÇECEK HİZMETLERİ	2	-	2
4	TÜRK DİLİ VE EDEBİYETİ	1	1	2
5	COĞRAFYA	1	-	1
6	MATEMATİK	1	-	1
7	REHBER ÖĞRETMEN	-	1	1
8	İNGİLİZCE	1	-	1
9				
10				
11				
12				
13				
TOPLAM		7	4	11

Öğretmenlerin Yaş İtibari ile Dağılımı:2015 yılı baz alındı

Yaş Düzeyleri	Kişi Sayısı
20-30	3
30-40	7
40-50	1
50+...	-

Öğretmenlerin Hizmet Süreleri:2015

Hizmet Süreleri	Kişi Sayısı
1-3 Yıl	3
4-6 Yıl	6
7-10 Yıl	1
11-15 Yıl	1
16-20 Yıl	-
21+... üzeri	-

Destek Personele (Hizmetli- Memur) İlişkin Bilgiler:

2015 Yılı Kurumdaki Mevcut Hizmetli/ Memur Sayısı:

Sıra No	Görevi	Erkek	Kadın	Eğitim Durumu	Hizmet Yılı	Toplam
1	VHKİ	1	-	LİSE	25	1
2	Hizmetli	1	-	LİSE	10	1
3	Sözleşmeli İşçi	-	-			-
4	Sigortalı İşçi	-	-			-

Okul/kurum Rehberlik Hizmetleri

Mevcut Kapasite				Mevcut Kapasite Kullanımı ve Performans					
Psikolojik Danışman Norm Sayısı	Görev Yapan Psikolojik Danışman Sayısı	İhtiyaç Duyulan Psikolojik Danışman Sayısı	Görüşme Odası Sayısı	Danışmanlık Hizmeti Alan			Rehberlik Hizmetleri İle İlgili Düzenlenen Eğitim/Paylaşım Toplantısı Vb. Faaliyet Sayısı		
				Öğrenci Sayısı	Öğretmen Sayısı	Veli Sayısı	Öğretmenlere Yönelik	Öğrencilere Yönelik	Velilere Yönelik
1	1	-	1	59	-	1	1	1	-

2.3.3. Teknolojik Düzey

Okul/Kurumun Teknolojik Altyapısı:

Araç-Gereçler	2012	2013	2014	İhtiyaç
Bilgisayar	33	29	29	5
Yazıcı	7	7	7	-
Tarayıcı	1	1	1	-
Tepegöz	2	2	2	-
Projeksiyon	2	2	2	-
Televizyon	1	1	3	-
İnternet bağlantısı	VAR	VAR	VAR	-
Fen Laboratuvarı	YOK	YOK	YOK	-
Bilgisayar Lab.	1	1	1	-
Fax	1	1	1	-
Video	1	1	1	-
DVD Player	1	1	1	-
Fotoğraf makinesi	1	1	1	-
Güvenlik Kamera	14	14	16	4
Okul/kurumun İnternet sitesi	VAR	VAR	VAR	
Personel/e-mail adresi oranı	%80	%100	%100	
Kamera	-	-	-	1

Okul/Kurumun Fiziki Altyapısı:

Fiziki Mekân	Var	Yok	Adedi	İhtiyaç
Öğretmen Çalışma Odası	√		1	-
Ekipman Odası		√		1
Kütüphane	√		1	-
Rehberlik Servisi	√		1	-
Resim Odası		√		-
Müzik Odası		√		-
Çok Amaçlı Salon		√		-
Ev Ekonomisi Odası		√		-
İş ve Teknik Atölyesi		√		-
Bilgisayar laboratuvarı	√		1	-
Yemekhane		√		1
Spor Salonu		√		
Otopark		√		
Spor Alanları	√		Bahçe	-
Kantin		√		-
Fen Bilgisi Laboratuvarı		√		1
Atölyeler	√		2	1
Bölmelere Ait Depo		√		1
Bölüm Laboratuvarları		√		-
Bölüm Yönetici Odaları		√		1
Bölüm Öğrt. Odası		√		-
Teknisyen Odası		√		-
Bölüm Dersliği		√		-
Arşiv	√		1	-
Konferans Salonu	√		1	-

2.3.4. Mali Kaynaklar

Okul/Kurum Kaynak Tablosu:

Kaynaklar	2014	2015	2016	2017	2018	2019
Genel Bütçe	79705	84500	95000	100000	105000	110000
Okul aile Birliđi	YOK	1500	1500	2000	2000	2000
Kira Gelirleri						
Döner Sermaye						
Vakıf ve Dernekler						
Dıř Kaynak/Projeler						
Diđer						
.....						
TOPLAM	79705	86000	96500	102000	107000	112000

Okul/Kurum Gelir-Gider Tablosu:

YILLAR	2011		2012		2013	
HARCAMA KALEMLERİ	GELİR	GİDER	GELİR	GİDER	GELİR	GİDER
Temizlik			3750	3563,31	4100	3598,41
Küçük onarım						
Bilgisayar harcamaları					10000	6475
Büro makinaları harcamaları						3525
Telefon	1878	1178,72	2300	1302,50	2600	1165,25
Yemek	3307,39	3307,39	7000	6352,56	7500	5411,21
Sosyal faaliyetler						
Kırtasiye	3070	2525,93	3750	3622,44	4250	3535,25
Vergi harç vs		187		275		450
.....						
GENEL	8255,39	7199,04	16800	15115,81	28450	24162,12

2.3.5. İstatistik Veriler

Karşılaştırmalı Öğretmen/Öğrenci Durumu (2015)

ÖĞRETMEN		ÖĞRENCİ		OKUL
Toplam öğretmen sayısı	Öğrenci sayısı		Toplam öğrenci sayısı	Öğretmen başına düşen öğrenci sayısı
	Kız	Erkek		
14	186	-	186	13,2

Öğrenci Sayısına İlişkin Bilgiler (Geçmiş Yıllar)						
	2012		2013		2014	
	Kız	Erkek	Kız	Erkek	Kız	Erkek
Öğrenci Sayısı	299	-	260	-	192	-
Toplam Öğrenci Sayısı	299		260		192	

Yıllara Göre Ortalama Sınıf Mevcutları			Yıllara Göre Öğretmen Başına Düşen Öğrenci Sayısı		
2012	2013	2014	2012	2013	2014
23	20	14	16	12	12

Öğrencilerin Üniversite Sınavı Başarılarına İlişkin Bilgiler						
	2012		2013		2014	
	Kız	Erkek	Kız	Erkek	Kız	Erkek
Öğrenci Sayısı	87	-	47	-	60	-
Sınava Giren Toplam Öğrenci Sayısı (Kız +Erkek)	71		44		57	
Ön Lisans Programlarına Yerleşen Toplam Öğrenci sayısı	29		23		32	
Lisans Programlarına Yerleşen Toplam Öğrenci Sayısı	10		4		4	
Lisans ve Ön Lisans Programına Yerleşen Toplam Öğrenci Sayısı	39		27		36	
Genel Başarı Oranı (%)	%54		%61		%63	

Sınıf Tekrarı Yapan Öğrenci Sayısı		
Öğretim Yılı	Toplam Öğrenci Sayısı	Sınıf Tekrarı Yapan Öğrenci Sayısı
2010-2011	317	12
2011-2012	299	10
2012-2013	270	9
2013-2014	192	3

Yerleşim Alanı ve Derslikler

Yerleşim		
Toplam Alan (m ²)	Bina Alanı (m ²)	Bahçe alanı (m ²)
1848 m ²	600 m ²	1248 m ²

Sosyal Alanlar		
Tesisin adı	Kapasitesi (Kişi Sayısı)	Alanı
Kantin	YOK	
Yemekhane	YOK	
Toplantı Salonu	YOK	
Konferans Salonu	110	196 m ²
Seminer Salonu	YOK	
Sunum Odası	20	42 m ²

Spor Tesisleri		
Tesisin adı	Kapasitesi (Kişi Sayısı)	Alanı
Basketbol Alanı	30	381m ²
Futbol Sahası	YOK	
Kapalı Spor Salonu	YOK	
Masa Tenisi Salonu	15	52 m ²
Voleybol sahası	30	162 m ²

Çevre Spor Tesislerinden Yararlanma Durumu		
Tesisin adı	Yararlanan Öğrenci Sayısı	Okul Öğrenci Sayısına Oranı
Belediye Kapalı Spor Salonu	YOK	-

2.4. ÇEVRE ANALİZİ



Bolvadin, 31 derece 2 dakika doğu meridyeni ile 38 derece 43 dakika kuzey paralelinin kesiştiği noktada, derin ve uzun bir alüvyon ova üzerine kurulmuştur. Ege bölgesinin İç Batı Anadolu kesiminde yer alan Bolvadin güneyden Sultandağları, kuzeydoğudan Emirdağları ile çevrilidir. Ulaşım açısından İç Anadolu, Ege ve Akdeniz bölgelerini birbirine bağlayan kilit noktadadır. Deniz seviyesinden ortalama yüksekliği 1016 metre ve yüzölçümü 1108 km² dir. Afyon yüzölçümünün %12.84' ünü oluşturur. Adrese Dayalı Nüfus Tespitine göre nüfusu 31.700'dür.

Bolvadin'in arazileri genellikle ovadır. İlçenin yüzölçümünün ortalama %40'ı tarımsal saha olup büyük bir kısmında tahıl üretilmekte, ikinci sırayı meyvelik, bağ ve bahçe sahaları almaktadır. İlçenin dağlarında sarı meşe, ardıç ve çam ormanları vardır.

Bolvadin iklim bakımından İç Anadolu Bölgesi ile Ege Bölgesi arasında yer aldığından, zaman zaman karasal, zaman zaman ılıman hava kütlelerinin tesiri altında kalmaktadır. Genel olarak yazları kurak ve sıcak, kışları soğuk ve kar yağışlı geçmektedir.

Bolvadin yeraltı suları bakımından zengin bir kuşakta yer almasına rağmen akarsular bakımından fakirdir. Bölgedeki tek akarsu Ahır Dağlarından doğup, Bolvadin'in güneyinden geçerek Eber Gölüne dökülen **Akarçay**'dir. Üzerinde Altıgöz, Develi, Kırkgöz ile Sırt köprüsü gibi köprüler vardır.

Eber Gölü Bolvadin'in güneydoğusunda bulunur. Bolvadin, Çay ve Sultandağı ilçelerine kıyısı vardır. Denizden yüksekliği 967 metre ve yüzölçümü 125 km² dir. Akarçay ve Sultandağlarından gelen sel suları ile beslenmekte olup, gölde yetişen kamış, hasırotu ile gölde bulunana sazan ve turna balıkları göl çevresinde bulunan köylüler için geçim kaynağı sağlamaktadır.

Bolvadin'de ekonomik hayat tarım, hayvancılık, ticaret ve sanayiye bağlıdır. Halkın geçim kaynağındaki ana unsur tarım ve hayvancılıktır. Buğday, arpa, mısır, nohut, fasulye, yeşil mercimek, şekerpancarı, haşhaş, ayçiçeği yetiştirilmekte; elma, armut, kayısı, vişne, kiraz gibi meyveler de üretilmektedir. Hayvancılıkta özellikle küçük baş hayvan yetiştiriciliği yaygındır. Bolvadin, il ve ilçelere sanayi mamulleri pazarlamaktadır. Bunlar emaye ürünleri, işlenmiş kereste, teneke, demir doğrama, kaymak, sucuk, yumurtadır.

Bolvadin'deki en önemli sanayi kuruluşlarından biri olan Afyon Alkoloid Fabrikası 1981 yılında deneme üretimi ile hizmete girmiştir. Türkiye'deki tek Alkoloid fabrikasıdır. Yaklaşık olarak 500 çalışanıyla yılda 50-90 ton arasında afyon (morfin, hidrat, kodein v.s.) imal edilmekte ve bu imalâtın büyük bir bölümü ihraç edilmektedir. Diğer bir önemli sanayi kuruluşlarından biri de emaye mutfak eşyaları üretimi yapan Avşar Emaye Sanayidir. Bu fabrikada yaklaşık 500 işçi çalışmakta olup, imal edilen mutfak eşyalarının %90'ını başta Avrupa ülkeleri olmak üzere Ortadoğu ve Afrika ülkelerine ihraç edilmektedir. Bunların dışında kereste, yem, un ve tuğla fabrikaları bulunmaktadır.

2.4.1. PEST- E (Politik, Ekonomik, Sosyo-Kültürel, Teknolojik, Ekolojik, Etik) Analizi

Okulumuzun bulunduğu Bahçelievler Mahallesi ilçe merkezinde bulunmaktadır. Konumu itibari ile gelişmiş bir bölgededir. Sosyokültürel ve ekonomik yapı çeşitlilik göstermektedir.

Politik ve yasal etmenler	Ekonomik çevre değişkenleri
<p>Okulumuzun eğitim öğretim faaliyetleri ülkemiz şartlarına ve M.E.B. müfredatına uygun şekilde sürdürülmektedir</p> <p>Son yıllarda mesleki teknik eğitime ulusal düzeyde çok önem verilmesi</p> <p>Eğitim yönetimi anlayışında değişim yaşanmaktadır *Okul yönetiminde planlama anlayışında değişim yaşanmaktadır</p>	<p>Ege bölgesinin İç Batı Anadolu kesiminde yer alan Bolvadin, Afyonkarahisar ilinin önemli ilçelerinden biridir. Afyonkarahisar'ın merkez ilçeden sonra en büyük ilçelerinden biri olan Bolvadin, 1924 yılında ilçe olmuştur. Yüzölçümü 1108 km²'dir ve ortalama rakım. 1016 m²'dir. İlçede ekonomik hayat, tarım, ticaret ve sanayiye bağlıdır. Halkın geçim kaynağındaki ana unsur tarım ve hayvancılıktır. (Bayar, 2005: 13).</p> <p>Okulumuzun ilçe merkezinde bulunması eğitim öğretim faaliyetlerinde kolaylık sağlamaktadır. Öğrenci ve personelin ihtiyaç duyabileceği yerlere kolaylıkla ulaşılabilir. İşsizlik oranı ilçede yüksektir.</p>

Sosyal-kültürel çevre değişkenleri	Teknolojik çevre değişkenleri
<p>İlçe nüfusu azalma göstermektedir.</p> <p>Göç veren bir ilçedir.</p> <p>Toplum geniş ailelerden çekirdek aileye geçiş göstermektedir.</p> <p>Erken yaşta evlilikler yapılmaktadır.</p>	<p>Teknolojik gelişmeler ders müfredatların önüne geçmektedir</p> <p>Teknoloji insan ilişkilerini zayıflatmaktadır</p> <p>Bilgiye ulaşım hızı artmaktadır</p> <p>Teknoloji eğitim-öğretim sürecinde görsellik ön plana çıkmaktadır</p> <p>Teknolojinin gelişmesi kütüphane kullanımını azaltmaktadır.</p>

Ekolojik ve doğal çevre değişkenleri	Etik ve ahlaksal değişkenler
<p>İlçemiz deprem kuşağındadır.</p> <p>Okulumuz kaplıca turizmi bölgesinde bulunmaktadır</p>	<p>Örf adet ve geleneklerine bağlı bir toplum yapısı vardır.</p> <p>Kültürel ve ahlaki yozlaşma büyük şehirlere nispetle daha yavaştır.</p> <p>Göçle gelen insanların fazla olmadığı bir bölgede olmamız dolayısıyla kültürel çatışma çok yaşanmamaktadır.</p> <p>Teknolojinin bilinçsiz kullanılması kültürel ve ahlaki çöküntüye sebep olmaktadır.</p>

2.6.2. Üst Politika Belgeleri

SIRA NO	REFERANS KAYNAĞININ ADI
1	
2	
3	
4	
5	
6	Milli Eğitim Bakanlığı 2015-2019 Stratejik Plan Hazırlık Programı
7	Milli Eğitim Bakanlığı Stratejik Plan Durum Analizi Raporu
8	
9	
10	Milli Eğitim Bakanlığı Strateji Geliştirme Başkanlığının 2013/26 Nolu Genelgesi

2.5. GZFT ANALİZİ

Güçlü Yönler	Zayıf Yönler
<ol style="list-style-type: none"> Küçük bir okul olmasından dolayı personelin birbirine bağlılığı ile aralarındaki işbirliği ve dayanışmanın güçlü olması Dinamik, donanımlı, özverili ve kendine geliştirmeye istekli personel kadrosu Okulda disiplin vakalarının yok denecek kadar az olması Okulun uyuşturucu, içki ve sigara vb zararlı alışkanlıklardan uzak olması Yerleşik ve köklü bir kurum kültürünün mevcut olması Personelin Bilgi ve İletişim Teknolojilerini etkili bir şekilde kullanabilmesi Öğrenci sayısının nispeten azlığı Okul Yönetiminin yenilik ve gelişmelere açık, teknolojiyi iyi kullanan kimselerden oluşması Okulun çevre üzerindeki imajının güçlü ve olumlu bulunması Bünyesinde okulöncesi eğitim veren bir uygulama anaokulu bulunması Okul bahçesinin yeterli büyüklükte olması Okulun ulaşım sıkıntısının olmaması. 	<ol style="list-style-type: none"> Okulda yapılan etkinliklerin ve atölyelerde üretilen ürünlerin yeterince sergilenememesi Üniversiteye giriş sınavında gösterdiği büyük oranda akademik başarısızlık Yetişkinlere yönelik eğitim Programlarının yeterli olmaması Mezun öğrencilerle yeterli ilişki kurulamaması Yardımcı Hizmetler Personeli yetersizliği Atölye ve dersliklerin bilgi ve iletişim teknolojileri ile ilgili donanımının yetersizliği Spor salonunun bulunmaması ve spor malzemelerinin yetersizliği Çalışanların performanslarının takdir ve tanınma eksikliği Okulun fiziki durum yönünden yeterli olmaması. Öğretmen sirkülasyonunun çok fazla olması TKY ve Planlı Okul Gelişimi çalışmalarına katılanların tecrübesizliği Okulun bünyesinde döner sermayesi bulunmaması

Fırsatlar	Tehditler
<ol style="list-style-type: none"> 1. Okulumuzda yapılacak sosyal etkinlikler ve okulumuzun bir meslek lisesi olması dolayısıyla üretime dönük yapılacak çalışmalar sayesinde okulun çevreye daha çok tanıtılması yoluyla her yıl artan sayıda ve kalitede öğrenci girdisinin sağlanması 2. Her yıl artan sayıda öğrencimizin sınavsız geçiş yoluyla Meslek Yüksekokullarına ve alanlarının devamı niteliğindeki lisans programlarına ek puanla yerleştirilmesi 3. Okulumuzun ilçe merkezinde yer alması 4. Staj çalışmaları yoluyla öğrencilerimizin iş hayatının gereği olan bilgi, beceri ve yeteneklerle donatılması sayesinde okulumuzdan mezun olacakların iş bulma ve istihdam oranının artırılması 5. MEGEP Projesi kapsamında Mesleki ve Teknik Eğitimde uygulamaya konan modüler program yapısının sunduğu geniş imkanlar 6. Milli Eğitim Bakanlığı' nın Mesleki Eğitime ağırlık veren politikaları, 7. Mesleki Eğitimi özendirme ve yaygınlaştırma projeleri 8. Ortaöğretim Projesi kapsamında Mesleki eğitime ayrılan hibe fonları 9. Özellikle Mesleki ve Teknik Eğitime Avrupa boyutu kazandırma açısından Leonardo Da Vinci Programı'nın sunduğu imkanlar 	<ol style="list-style-type: none"> 1. Öğrenci velilerimizin genellikle sosyal, kültürel ve ekonomik yönden zayıf olması nedeniyle yapılacak olan sosyal ve kültürel etkinliklere çevrenin duyarsız ve ilgisiz kalması 2. Okulumuzun küçük bir ilçede bulunması dolayısıyla Öğrencilerimizin beceri eğitimlerini ve stajlarını yapmak suretiyle iş hayatını yakından tanıma fırsatı bularak daha yüksek mesleki bilgi ve beceriyle yetişmelerini sağlayacak işletmelerin bulunmaması 3. Nüfus azlığı ve ekonomik yetersizlik sebeplerinden ötürü istihdam olanaklarının yeterli düzeyde olmaması 4. Meslek okullarının avantajlarının çevrece pek bilinmemesi veya yanlış bilinmesi 5. Okulun hizmet verdiği kesimin sosyo- kültürel ve ekonomik seviyesinin yetersizliği 6. Öğrenci girdisini sınav veya başka bir yolla seçme şansının bulunmaması 7. Düşük akademik başarıya sahip öğrenci girdisi 8. Düşük ilgi, alaka ve katılıma sahip veli profili 9. Okul çevresindeki kafe, oyun salonları ile TV ve internet 10. Öğrencilerimizin -kırsal kesimden geldikleri için- kent yaşamına uyum göstermedeki sıkıntıları.

2.6. SORUN ALANLARI

Eđitim ve Öğretim Eriřim Geliřim/Sorun Alanları

- Okul öncesi eğitimde okullařma
- Ortaöğretimde okullařma
- Ortaöğretimde devamsızlık
- Ortaöğretimde örgün eğitimin dışına çıkan öğrenciler
- Zorunlu eğitimden erken ayrılma
- Tařımalı eğitim
- Bazı okul türlerine yönelik olumsuz algı
- Kız çocukları başta olmak üzere özel politika gerektiren grupların eğitime erişimi
- Hayat boyu öğrenmeye katılım
- Hayat boyu öğrenmenin tanıtımı
- Açık öğretim liselerini ortalama bitirme süresi
- Yükseköğretime katılım

Eđitim ve Öğretimde Kalite Geliřim/Sorun Alanları

- Eğitim öğretim sürecinde sanatsal, sportif ve kültürel faaliyetler
- Okuma kültürü
- Okul sađlıđı ve hijyen
- Zararlı alışkanlıklar
- Öğretmenlere yönelik hizmetiçi eğitimler
- Öğretmen yeterlilikleri
- Okul Yöneticilerinin derse girme, ders denetleme yetkisi
- Türkiye Yeterlilikler Çerçevesindeki yeterlilik seviyeleri ile uyumlu öğretim programı
- Program geliştirme sürecinde katılımıcılık
- Etki analizi yapılmadan müfredat deđiřikliđi
- Haftalık ders çizelgeleri
- Elektronik içeriklerinin hazırlanma standartları ve kullanımı
- Eğitimde bilgi ve iletişim teknolojilerinin kullanımı
- Yurtdışındaki vatandaşlarımıza yönelik hazırlanan eğitim ve öğretim materyali
- Örgün ve yaygın eğitimi destekleme ve yetiřtirme kursları
- Temel dersler önceliđinde ulusal ve uluslararası sınavlarda öğrenci başarı durumu
- Ortaöğretimden yükseköğretime geçiř sistemi
- Sınav odaklı sistem ve sınav kaygısı
- Eğitsel deđerlendirme ve tanılama
- Eğitsel, mesleki ve kiřisel rehberlik hizmetleri
- Öğrencilere yönelik oryantasyon faaliyetleri
- Hayat boyu rehberlik hizmeti
- Hayat boyu öğrenme kapsamında sunulan kursların çeřitliliđi ve niteliđi
- Açık öğretim sisteminin niteliđi
- Mesleki ve teknik eğitimin sektör ve işgücü piyasasının taleplerine uyumu
- Mesleki ve teknik eğitimde ARGE çalışmaları
- Atölye ve laboratuvar öğretmenlerinin sektörle ilgili özel alan bilgisi

- Mesleki eğitimde alan dal seçim rehberliği
- İşyeri beceri eğitimi ve staj uygulamaları
- Çıraklık eğitimi alt yapısı
- Önceki öğrenmelerin belgelendirilmesi
- Akreditasyon
- Yabancı dil yeterliliği
- Uluslararası hareketlilik programlarına katılım

Kurumsal Kapasite Gelişim/Sorun Alanları

- İnsan kaynağının genel ve mesleki yetkinliklerinin geliştirilmesi
- İnsan kaynakları planlaması ve istihdamı
- Öğretmenlerin adaylık eğitimi, hizmet öncesi mesleki uyum eğitimleri ile ilgili standartlar ve bu konuda ilgili mevzuatın uygulanması
- Öğretmen istihdam stratejileri
- Çalışma ortamları ile sosyal, kültürel ve sportif ortamların iş motivasyonunu sağlayacak biçimde düzenlenmesi
- Çalışanların ödüllendirilmesi
- Atama ve görevde yükselmelerde liyakat ve kariyer esasları ile performansın dikkate alınması, kariyer yönetimi
- Hizmetiçi eğitim kalitesi
- Uzaktan eğitim uygulamaları
- Yabancı dil becerileri
- Okul ve kurumların fiziki kapasitesinin yetersizliği (Eğitim öğretim ortamlarının yetersizliği)
- Öğretmenlere yönelik fiziksel alan yetersizliği
- Okul ve kurumların sosyal, kültürel, sanatsal ve sportif faaliyet alanlarının yetersizliği
- Eğitim, çalışma, konaklama ve sosyal hizmet ortamlarının kalitesinin artırılması
- Donatım eksiklerinin giderilmesi
- Okullardaki fiziki durumun özel eğitime gereksinim duyan öğrencilere uygunluğu
- Özel eğitim okullarının yetersizliği (Hafif, orta, ağır düzeyde öğrenme güçlüğü alanlarında özellikle ortaöğretim düzeyinde)
- Dershanelerin özel okullara dönüşümü
- Hizmet binalarının fiziki kapasitesinin yetersiz olması
- Fiziki mekân sıkıntıları ve kalabalık sınıflarının problemlerinin çözülmesi
- İnşaat ve emlak çalışmalarının yapılmasındaki zamanlama
- Yeni eğitim tesislerinin oluşturulmasında yaşanan arsa sıkıntıları
- Eğitim yapılarının depreme hazır oluşu
- Okul ve kurumların bütçeleme süreçlerindeki yetki ve sorumluluklarının artırılması
- Ödeneklerin öğrenci sayısı, sınıf sayısı, okul-kurumun uzaklığı vb. kriterlere göre doğrudan okul-kurumlara gönderilmesi
- Ödeneklerin etkin ve verimli kullanımı
- Alternatif finansman kaynaklarının geliştirilmesi
- Uluslararası Fonların etkin kullanımı

- Okul-Aile Birlikleri
- Bütçe lemede illere yerel ihtiyaçları tam olarak hesaba katmadan merkezi olarak para aktarılması
- İş ve işlemlerin zamanında yapılarak kamu zararı oluşturulmaması
- Kamulaştırılmaların zamanda yapılması
- Öğrenci burslarının dağıtımını ile ilgili mevzuatların yeniden gözden geçirilmesi
- Bakanlık faaliyetleri ve eğitim politikalarına yönelik olumsuz algı yönetimi
- Kurumsal aidiyet duygusunun geliştirilmemesi
- Mevzuatın sık değişmesi
- Kurumsallık düzeyinin yükseltilmesi
- Kurumlarda stratejik yönetim anlayışının bütün unsurlarıyla hayata geçirilmemiş olması
- Stratejik planların uygulanabilmesi için kurumlarda üst düzey sahiplenmenin yetersiz olması
- Bakanlık iç ve dış paydaşları ile etkin ve sürekli iletişim sağlanamaması
- Basın ve yayın faaliyetleri.
- Siyasi ve sendikal yapının eğitim üzerinde olumsuz etkisi
- Mevcut arşivlerin tasnif edilerek kullanıma uygun hale getirilmesi
- İstatistik ve bilgi temini
- Hizmetlerin elektronik ortamda sunumu
- Bilgiye erişim imkânlarının ve hızının artırılması
- Teknolojik altyapı eksikliklerinin giderilmesi
- Mobil uygulamaların geliştirilmesi, yaygınlaştırılması
- Elektronik içeriğin geliştirilmesi ve kontrolü
- Projelerin amaç-sonuç ilişkisinde yaşanan sıkıntılar
- Siyasi ve sendikal yapının eğitime aşırı ve olumsuz müdahalesi
- Uluslararası işbirliği ve etkinliğin artırılması
- İş güvenliği ve sivil savunma
- Diğer kurum ve kuruluşlarla işbirliği
- İç kontrol sisteminin etkin kılınması
- İş süreçlerinin çıkarılamaması
- 652 KHK ve alt düzenleyici işlemlerde yer alan görev tanımlarının açık ve net olarak yeniden belirlenmesi
- Yetki devrinin alt kullanıcılara yeterince verilememesi
- Kamu Hizmet Standartlarının gözden geçirilerek yeniden düzenlenmesi
- Bürokrasinin azaltılması
- İç Denetimin merkez ve taşra teşkilatında anlaşılabilirlik-farkındalık düzeyi
- Denetim anlayışından rehberlik anlayışına geçilememesi
- Bütünsel bir izleme-değerlendirme sisteminin kurulması
- AB eğitim müktesebatına uyum

3. BÖLÜM

GELECEĞE YÖNELİM

1.1. MİSYONUMUZ

Büyük düşünebilen ve bunu hayata geçirme çabasında olan, insanların mutluluğunu hedeflemiş, milli ve manevi kültürünü evrensel değerler içinde koruyup geliştiren, bilgiyi etkili ve verimli kullanabilecek, dünya çapında bireyler yetiştiren bir eğitim kurumu olmaktır.

1.2. VİZYONUMUZ

Her öğrencinin iyi bir üst eğitim kurumuna yerleşmesini ve sosyal becerilerini geliştirmesini, toplumsal ve milli değerleri yaşamasını sağlamak, çocuklarımıza mutlu ve başarılı bireyler olma isteği ve yeteneğini kazandırmaktır.

1.3. TEMEL DEĞERLER VE İLKELERİMİZ

- ✓ Önce insan,
- ✓ Karşılıklı güven ve dürüstlük,
- ✓ Sabırlı, hoşgörülü ve kararlılık,
- ✓ Eğitimde süreklilik anlayışı,
- ✓ Adaletli performans değerlendirme,
- ✓ Bireysel farkları dikkate almak,
- ✓ Kendisiyle ve çevresi ile barışık olmak,
- ✓ Yetkinlik, üretkenlik ve girişimcilik ruhuna sahip olmak,
- ✓ Doğa ve çevreyi koruma bilinci,
- ✓ Sürekli gelişim
- ✓ Sorumluluk duygusu ve kendine güven bilincini kazandıracak

1.4. TEMALAR

TEMA-1 AKADEMİK BAŞARI

Stratejik Amaç1 : Okul Başarısını Yükseltmek

Stratejik Hedef1 : Öğrencilerin Üniversiteyi Kazanma Oranını Artırma

PERFORMANS GÖSTERGELERİ :

SA M	1	PERFORMANS GÖSTERGELERİ	PERFORMANS HEDEFLERİ								
			Önceki Yıllar		Cari Yıl	Sonraki Yıl Hedefleri					SP Dönemi Hedefi
SH	1		2012	2013	2014	2015	2016	2017	2018	2019	
PG	1	Sınav sistemi, verimli ders çalışma, motivasyon konusunda bilgilendirilen öğrenci sayısı	47	60	58	60	60	60	60	60	300
PG	2	Dağıtılan yaprak test sayısı	5	6	9	9	9	10	10	12	50
PG	3	Yapılan deneme sınavı sayısı	4	6	9	9	9	10	10	10	48
PG	4	Alan seçimi ile ilgili yapılan seminer, veli bilgilendirme toplantıları sayısı	2	2	2	2	3	3	4	4	16
PG	5	Üniversite ve mesleklerin tanıtıldığı öğrenci sayısı	44	57	58	60	60	60	60	60	300
PG	6	Aile seminerlerine Katılan veli sayısı	5	4	5	10	12	15	18	20	75
PG	7	Hazırlık kurslarına katılan öğrenci sayısı	0	0	0	20	30	40	50	60	200
PG	8	Yetiştirme kurslarına katılan öğrenci sayısı	0	0	0	20	25	30	35	40	150
PG	9	Tercih döneminde rehberlik yapılan öğrenci sayısı	44	57	58	60	60	60	60	60	300

FAALİYET VE MALİYETLENDİRME :

FAALİYET VEYA PROJELER	Sorumlu Birim/Şube/Kişi	Başlama ve Bitiş Tarihi	MALİYET					Toplam (TL)
			2015 (TL)	2016 (TL)	2017 (TL)	2018 (TL)	2019 (TL)	
Sınav sistemi, verimli ders çalışma, motivasyon konularında örgencilerin bilgilendirilmesi	*	Ocak 2015-Ocak2019	200	200	200	200	200	1000
Yaprak test çalışmaları	*	Ocak 2015-Ocak2019	100	100	100	100	100	500
Deneme sınavları yapılması	*	Ocak 2015-Ocak2019	100	50	50	50	50	300
Alan seçimi ile ilgili rehberlik yapılması	*	Ocak 2015-Ocak2019	200	200	200	200	200	1000
Üniversite ve mesleklerin tanıtılması	*	Ocak 2015-Ocak2019	100	100	100	100	100	500
Ailelere yönelik seminerlerin düzenlenmesi	*	Ocak 2015-Ocak2019	200	200	200	200	200	1000
Hazırlık kurslarının açılabilmesi	*	Ocak 2015-Ocak2019	100	100	100	100	100	500
Tercih döneminde öğrencilere rehberlik edilmesi	*	Ocak 2015-Ocak2019	100	50	50	50	50	300
Sınav sistemi, verimli ders çalışma, motivasyon konularında örgencilerin bilgilendirilmesi	*	Ocak 2015-Ocak2019	100	50	50	50	50	300

1- * Ders öğretmenleri, Sınıf rehber öğretmenleri, Rehber öğretmen.

2- Koordinatör birim Okul idaresi.

Hedefin ne olduđu ve neden gereksinim duyulduđu?

Öğrencilerin Üniversiteyi Kazanma Oranını Artırmak.

YGS ve LYS Sonuçları, YGS ve LYS Deneme Sonuçları, YGS Barajı Geçen Öğrenci

Sayısında artış olması.

Hedefin mevcut durumu?

Üniversiteye puanla yerleşen öğrenci oranı 2012 yılında % 12,7 iken 2013 yılında % 11,6 olduđu görülmektedir. (2014-2015) yılı yerleştirmeleri beklenmektedir.

Üniversiteye yerleşen öğrencilerin toplam öğrenci sayısına oranı 2012 yılında %93 iken 2013 yılında %95 olduđu görülmektedir. (2014-2015) yılı yerleştirmeleri beklenmektedir.

Mevcut durum öğrencilerin sınavsız geçişi tercih ettiklerini, sınav sonuçlarına göre yerleşme oranlarının düşük olduğunu göstermektedir.

Neyin elde edilmesinin umulduđu? (Sonuç)

Öğrencilerin öncelikli olarak işe yerleşmelerini, aynı zamanda da üniversiteye hazırlamayı hedef olarak belirleyen bir eğitim kurumu olarak; Öğrencilerin Üniversiteyi Kazanma Oranını, işe yerleşme oranlarını artırmayı umut etmekteyiz.

TEMA: AKADEMİK BAŞARI

Stratejik Amaç 2: Okul Başarısını Yükseltmek

Stratejik Hedef 2: Öğrencilerin Mesleki Yeterlilik Oranını Artırma

PERFORMANS GÖSTERGELERİ :

SA M	2	PERFORMANS GÖSTERGELERİ	PERFORMANS HEDEFLERİ								
			Önceki Yıllar		Cari Yıl	Sonraki Yıl Hedefleri					SP Dönemi Hedefi
SH	2		2012	2013	2014	2015	2016	2017	2018	2019	
PG	1	Özel ve kamu kurumlarında yer alan branşlarıyla ilgili çalışma ortamlarına götürülen öğrenci sayısı.	0	30	58	51	40	40	40	60	231
PG	2	Sınıflar arasında düzenlenen bilgi yarışması sayısı.			0	1	1	2	2	2	8
PG	3	Meslekle ilgili geliştirilen projelerin sayısı.			0	1	1	1	2	4	9
PG	4	Meslekleri ve mesleklere ait dalları tanıtan eğitim sunumlarının sayısı.	2	2	2	2	2	2	3	4	13
PG	5	Edebiyat, resim, şiir ve kompozisyon branşlarında ilçe genelinde yapılacak yarışmalar öncesi okul içerisinde aynı konularla ilgili düzenlenen ödüllü yarışmaların sayısı.	2	2	4	4	4	4	4	4	20

FAALİYET VE MALİYETLENDİRME :

FAALİYET VEYA PROJELER	Sorumlu Birim/Şube/Kişi	Başlama ve Bitiş Tarihi	MALİYET					Toplam (TL)
			2015 (TL)	2016 (TL)	2017 (TL)	2018 (TL)	2019 (TL)	
Öğrencilerin özel ve kamu kurumlarında yer alan branşlarıyla ilgili çalışma ortamlarına götürmek.	*	Ocak 2015-Ocak2019	200	200	200	200	200	1000
Sınıflar arasında bilgi yarışması düzenlenmesi	*	Ocak 2015-Ocak2019	100	100	100	100	100	500
Meslekle ilgili projelerin geliştirilmesinin sağlanması	*	Ocak 2015-Ocak2019	100	50	50	50	50	300
Meslekleri ve mesleklere ait dalları tanıtan eğitim sunumlarının yapılması	*	Ocak 2015-Ocak2019	200	200	200	200	200	1000
Edebiyat, resim, şiir ve kompozisyon branşlarında ilçe genelinde yapılacak yarışmalar öncesi okul içerisinde aynı konularla ödüllü yarışmalar düzenlenmesi	*	Ocak 2015-Ocak2019	100	100	100	100	100	500

1- * Ders öğretmenleri, Sınıf rehber öğretmenleri, Rehber öğretmen.

2- Koordinatör birim Okul idaresi.

Hedefin ne olduđu ve neden gereksinim duyulduđu?

Öğrencilerin mesleki alanlarında daha iyi yetişmelerini sağlamak. Yapılan Uygulama Sayısı, Mezuniyetten sonra branşıyla ilgili işe yerleşen öğrenci sayısını artırmak.

Hedefin mevcut durumu?

Öğrenciler tercih etmiş oldukları alanlarının ülkemiz şartlarına göre ne yapmaları gerektiğinin farkındadırlar. Buna göre mevcut alanlardan eğitimini sürdürdüğümüz Çocuk Gelişimi Alanı öğrencileri Üniversiteye hazırlık eğitime odaklanırlarken, yiyecek alanı öğrencileri hayata, iş alanlarına ve sınavsız geçişe odaklanmaktadırlar.

Neyin elde edilmesinin umulduđu? (Sonuç)

Öğrencilerin Mesleki Yeterlilik Oranını Artırma, kendi alanlarıyla ilgili motivasyonlarını artırma, kendilerini geliştirmelerini sağlama.

TEMA1: AKADEMİK BAŞARI

Stratejik Amaç 3: Öğrenci devamsızlığını azaltmak

Stratejik Hedef 3: Devamsızlık nedeniyle sınıf tekrarı yapan ve okuldan ayrılmak zorunda kalan öğrencilerin sayısını azaltmak

PERFORMANS GÖSTERGELERİ :

SA M	3	PERFORMANS GÖSTERGELERİ	PERFORMANS HEDEFLERİ								
			Önceki Yıllar		Cari Yıl	Sonraki Yıl Hedefleri					SP Dönemi Hedefi
SH	3		2012	2013	2014	2015	2016	2017	2018	2019	
PG	1	Devamsızlık nedenleri anketinin uygulandığı öğrenci sayısı	255	223	185	180	180	180	180	220	940
PG	2	Yönetmelik konusunda bilgilendirilen öğrenci sayısı	255	223	185	180	180	180	180	220	940
PG	3	Görüşülen veli sayısı	55	77	55	60	70	80	90	100	400
PG	4	Ailelere gönderilen mektup ve mesaj sayısı	255	223	185	180	180	180	180	220	940
PG	5	Rehberlik servisine yönlendirilen öğrenci sayısı			21	180	180	180	180	220	940
PG	6	Devamsızlığı az olduğu için ödüllendirilen öğrenci sayısı	15	18	20	20	20	20	20	20	100

FAALİYET VE MALİYETLENDİRME :

FAALİYET VEYA PROJELER	Sorumlu Birim/Şube/Kişi	Başlama ve Bitiş Tarihi	MALİYET					Toplam (TL)
			2015 (TL)	2016 (TL)	2017 (TL)	2018 (TL)	2019 (TL)	
Devamsızlık nedenleri anketleri düzenleyip sonuçlarının değerlendirilmesi	*	Ocak 2015-Ocak2019	200	200	200	200	200	1000
Öğrencileri sınıf geçme ve devam-devamsızlık yönetmeliği konusunda bilgilendirilmesi	*	Ocak 2015-Ocak2019	100	100	100	100	100	500
Devamsızlığı fazla olan öğrenci velileri ile görüşülmesi	*	Ocak 2015-Ocak2019	100	50	50	50	50	300
Devamsızlıkları telefon(sms) ve mektupla velilere bildirilmesi	*	Ocak 2015-Ocak2019	200	200	200	200	200	1000
Devamsızlık yapan öğrencilerin Rehberlik servisine yönlendirilmesi	*	Ocak 2015-Ocak2019	100	100	100	100	100	500
Devamsızlığı az olan öğrencilerin ödüllendirilmesi	*	Ocak 2015-Ocak2019	200	200	200	200	200	1000

1-* Ders öğretmenleri, Sınıf rehber öğretmenleri, Rehber öğretmen.

2- Koordinatör birim Okul idaresi.

Hedefin ne olduđu ve neden gereksinim duyulduđu?

Öğrenci devamsızlığını azaltmak.

Hedefin mevcut durumu?

Öğrencilerimizin devamsızlık takibi Müdür Yardımcılarımız tarafından günü gününe yapılmakta ve dikkatli bir şekilde izlenmektedir. Yönetmelik geređi devamsızlıkları velilerine usulüne göre bildirilmekte, ayrıca olađan dışı olduđu düşünölen devamsızlıklar aynı gün velisine telefonla bildirilmektedir. Bu konuda mümkün olan bütün imkanlar kullanılmaktadır. Devamsızlığın bir hak gibi görülmemesi çalışmalarımızın temelini oluştur

Neyin elde edilmesinin umulduđu?

Devamsızlık nedeniyle sınıf tekrarı yapan ve okuldan ayrılmak zorunda kalan öğrencilerin sayısını azaltmak, devamsızlık nedeniyle öğrencilerin eğitim ve öğretim esnasındaki bilgilerinin eksik kalmamasını sağlamak.

TEMA-2 FİZİKİ DURUM

Stratejik Amaç 1 : Okulun Fiziki Yeterliliğinin Artırılması ve Geliştirilmesi

Stratejik Hedef 1 : Okulun İç Mekanının Güzelleştirilmesi

PERFORMANS GÖSTERGELERİ :

S A M	1	PERFORMANS GÖSTERGELERİ	PERFORMANS HEDEFLERİ								
			Önceki Yıllar		Cari Yıl	Sonraki Yıl Hedefleri					SP Dönemi Hedefi
			2012	2013	2014	2015	2016	2017	2018	2019	
SH	1										
PG	1	Okul spor odasının yapılması			x	x	x			x	
PG	2	Boyanmaya ihtiyacı olan sınıfların boyanması	x		x	x	x	x	x	x	
PG	3	Okul arşivinin düzenlenmesi	x	x	x	x		x		x	
PG	4	Kooperatifin daha işlevsel hale getirilmesi	x	x	x	x	x	x	x	x	
PG	5	Okuldaki mevcut pano sayısının artırılması			x	x	x	x	x	x	
PG	6	Okulun bir yerine ödül köşesinin yapılması			x	X				x	
PG	7	Sınıflara sınıf kitaplıklarının yapılması			x	x	X			x	
PG	8	Öğretmenler odasına internet bağlantısının daha işlevsel hale getirilmesi	x	x	x	x	x	x	x	x	

PG	9	Okul harita odasının yapılması	x		x	X					x
PG	10	Sınıf öğretmen kürsüsünün örtülerinin yenilenmesi			x	x		x		x	x
PG	11	Sınıflarda yer alan tarih ve coğrafya haritalarının sayısının artırılması			x	x			x		x
PG	12	Değerler Eğitimi panosunun yapılması			x	x					x
PG	13	Okul kitaplığının zenginleştirilmesi			x	x	x	x	x	x	x
PG	14	Okul giriş katındaki teşhir dolabının sürekli güncel tutulması	x	x	x	x	x	x	x	x	x
PG	15	Okulumuzun giriş katına misyonumuz, vizyonumuz, değer ve ilkelerimizin asılması	x	x	x	x					x
PG	16	Girişe bina planı ve her kata katlara ait kat planlarının asılması	x	x	x	x					x
PG	17	Yiyecek-içecek hizmetleri atölyesi zemininin fayans döşenerek yenilenmesi						x			x
PG	18	Okula mescit yapılması		x	x	x					x

FAALİYET VE MALİYETLENDİRME :

FAALİYET VEYA PROJELER	Sorumlu Birim/Şube/Kişi	Başlama ve Bitiş Tarihi	MALİYET					Toplam (TL)
			2015 (TL)	2016 (TL)	2017 (TL)	2018 (TL)	2019 (TL)	
Okul spor odasının yapılması	*	Ocak 2015-Ocak2019	200	200	200	200	200	1000
Boyanmaya ihtiyacı olan sınıfların boyanması	*	Ocak 2015-Ocak2019	100	100	100	100	100	500
Okul arşivinin düzenlenmesi	*	Ocak 2015-Ocak2019	100	50	50	50	50	300

Kooperatifin daha işlevsel hale getirilmesi	*	Ocak 2015-Ocak2019	200	200	200	200	200	1000
Okuldaki mevcut pano sayısının arttırılması	*	Ocak 2015-Ocak2019	100	100	100	100	100	500
Okulun bir yerine ödül köşesinin yapılması	*	Ocak 2015-Ocak2019	200	200	200	200	200	1000
Sınıflara sınıf kitaplıklarının yapılması	*	Ocak 2015-Ocak2019	100	100	100	100	100	500
Öğretmenler odasına internet bağlantısının daha işlevsel hale getirilmesi	*	Ocak 2015-Ocak2019	100	50	50	50	50	300
Okul harita odasının yapılması	*	Ocak 2015-Ocak2019	100	100	100	100	100	500
Sınıf öğretmen kürsüsünün örtülerinin yenilenmesi	*	Ocak 2015-Ocak2019	100	50	50	50	50	300
Sınıflarda yer alan tarih ve coğrafya haritaların sayısının arttırılması	*	Ocak 2015-Ocak2019	200	200	200	200	200	1000
Değerler Eğitimi panosunun yapılması	*	Ocak 2015-Ocak2019	100	100	100	100	100	500
Okul kitaplığının zenginleştirilmesi	*	Ocak 2015-Ocak2019	200	200	200	200	200	1000
Okul giriş katındaki teşhir dolabının sürekli güncel tutulması	*	Ocak 2015-Ocak2019	100	100	100	100	100	500
Okulumuzun giriş katına misyonumuz, vizyonumuz, değer ve ilkelerimizin asılması	*	Ocak 2015-Ocak2019	100	50	50	50	50	300
Girişe bina planı ve her kata katlara ait kat planlarının asılması	*	Ocak 2015-Ocak2019	100	50	50	50	50	300

Yiyecek-içecek hizmetleri atölyesi zemininin fayans döşenerek yenilenmesi	*	Ocak 2015-Ocak2019	100	50	50	50	50	300
Okula mescit yapılması	*	Ocak 2015-Ocak2019	100	50	50	50	50	300

- 1- * Ders öğretmenleri, Sınıf rehber öğretmenleri, Rehber öğretmen.
2- Koordinatör birim Okul idaresi.

Hedefin ne olduğu ve neden gereksinim duyulduğu?

Okulun İç Mekanının Güzelleştirilmesi. Rahat bir eğitim öğretim ortamının oluşturulması.

Hedefin mevcut durumu?

Neyin elde edilmesinin umulduğu? (Sonuç)

Okulun İç Mekanının Güzelleştirilmesi

Tedbirler

	Tedbir	Sorumlu Birimler	Koordinatör Birim
1.	Mevcut alanlar en iyi şekilde değerlendirilmeli.	*	**
2.	Kulüp çalışmalarından azami şekilde yararlanılmalı.	*	**
3.	Yapılan planlamalarda ileride doğabilecek ihtiyaçlar hesaba katılmaya özen gösterilmeli,kalıcı ve uzun vadede ihtiyaca cevap verecek düzenlemeler yapılmalıdır.	*	**

- 1- * Bütün personel.
2- ** Okul idaresi.

TEMA 2: FİZİKİ DURUM

Stratejik Amaç 2 : Okulun Fiziki Yeterliliğinin Artırılması ve Geliştirilmesi

Stratejik Hedef 2 : Okulun Dış Mekanının Güzelleştirilmesi

PERFORMANS GÖSTERGELERİ :

SA M	1	PERFORMANS GÖSTERGELERİ	PERFORMANS HEDEFLERİ								
			Önceki Yıllar		Cari Yıl	Sonraki Yıl Hedefleri					SP Dönemi Hedefi
			2012	2013	2014	2015	2016	2017	2018	2019	
PG	1	Okul bahçesindeki çeşmenin bakım ve onarımın düzenlenmesi	x	x	x	x				x	X
PG	2	Okul demir korkuluklarının ve demir giriş kapılarının boyanması		x	x		x			x	X
PG	3	Okul bahçesinin düzenlenmesi, çiçeklendirilmesi ve ağaçlandırılması			x	x	x		x	x	X
PG	4	Okulun dış cephe mantolamasının yapılması			x		x				X
PG	5	Mevcut kamera sisteminin geliştirilmesi.		x	x	x		x		x	X
PG	6	Okul bahçesine çöp kutularının yerleştirilmesi			x	x		x		x	X
PG	7	Okul bahçesinde basketbol ve voleybol sahalarının kurallara uygun olarak saha çizimlerinin yapılması			x	x		x		x	X

FAALİYET VE MALİYETLENDİRME :

FAALİYET VEYA PROJELER	Sorumlu Birim/Şube/Kişi	Başlama ve Bitiş Tarihi	MALİYET					Toplam (TL)
			2015 (TL)	2016 (TL)	2017 (TL)	2018 (TL)	2019 (TL)	
Okul bahçesindeki çeşmenin bakım ve onarımın düzenlenmesi	*	Ocak 2015-Ocak2019	200	200	200	200	200	1000
Okul demir korkuluklarının ve demir giriş kapılarının boyanması	*	Ocak 2015-Ocak2019	100	100	100	100	100	500
Okul bahçesinin düzenlenmesi, çiçeklendirilmesi ve ağaçlandırılması	*	Ocak 2015-Ocak2019	100	50	50	50	50	300
Okulun dış cephe mantolamasının yapılması	*	Ocak 2015-Ocak2019	200	200	200	200	200	1000
Mevcut kamera sisteminin geliştirilmesi.	*	Ocak 2015-Ocak2019	100	100	100	100	100	500
Okul bahçesine çöp kutularının yerleştirilmesi Okul bahçesine çöp kutularının yerleştirilmesi	*	Ocak 2015-Ocak2019	200	200	200	200	200	1000
Okul bahçesinde basketbol ve voleybol sahalarının kurallara uygun olarak saha çizimlerinin yapılması	*	Ocak 2015-Ocak2019	100	100	100	100	100	500

1-* Ders öğretmenleri, Sınıf rehber öğretmenleri, Rehber öğretmen.

2- Koordinatör birim Okul idaresi.

Hedefin ne olduđu ve neden gereksinim duyulduđu?

... Okul bina çevresinin düzenlenmesiyle okula karşı öğrencilerde ve çevrede sempati oluşturmak, okulun eğitim ortamına insanları ısındırmak

Hedefin mevcut durumu?

Okul binamıza ait 2451 m² bahçe alanı mevcut olup, bahçemiz içerisinde voleybol-basketbol sahası, toplanma alanı, bahçe, kamelya vardır, verimli bir şekilde kullanılmaktadır

Neyin elde edilmesinin umulduđu? (Sonuç)

Okulun Dış Mekanının Güzelleştirilmesi, öğrencileri sıcak bir eğitim ortamına kavuşturmak.

TEMA-3 SOSYAL- KÜLTÜREL-SPORTIF FAALİYETLER

Stratejik Amaç 1 : Öğrenci Gelişimini Sağlama

Stratejik Hedef 1 : Öğrencileri Bedenen Ve Zihnen Geliştirme

PERFORMANS GÖSTERGELERİ :

SA M	1	PERFORMANS GÖSTERGELERİ	PERFORMANS HEDEFLERİ								
			Önceki Yıllar		Cari Yıl	Sonraki Yıl Hedefleri					SP Dönemi Hedefi
			2012	2013	2014	2015	2016	2017	2018	2019	
SH	1										
PG	1	Okulun kros takımı ve 100 metre koşucusunun yıl boyunca çalıştırılması	x	x	x	x	x	x	x	x	x
PG	2	Okul içi voleybol turnuvası düzenlenmesi	x	x	x	x	x	x	x	x	X
PG	3	Okul içi basketbol turnuvası düzenlenmesi	x	x	x	x	x	x	x	x	X
PG	4	Okul içi masa tenisi turnuvası düzenlenmesi	x	x	x	x	x	x	x	x	X

PG	5	Okul içi satranç turnuvası düzenlenmesi	x	x	x	x	x	x	x	x	X
PG	6	İlçe çapında düzenlenen sportif faaliyetlere katılımı.	x	x	x	x	x	x	x	x	X

FAALİYET VE MALİYETLENDİRME :

FAALİYET VEYA PROJELER	Sorumlu Birim/Şube/Kişi	Başlama ve Bitiş Tarihi	MALİYET					Toplam (TL)
			2015 (TL)	2016 (TL)	2017 (TL)	2018 (TL)	2019 (TL)	
Okulun kros takımı ve 100 metre koşucusunun yıl boyunca çalıştırılması	*	Ocak 2015-Ocak2019	100	100	100	100	100	500
Okul içi voleybol turnuvası düzenlenmesi	*	Ocak 2015-Ocak2019	200	200	200	200	200	1000
Okul içi basketbol turnuvası düzenlenmesi	*	Ocak 2015-Ocak2019	200	200	200	200	200	1000
Okul içi masa tenisi turnuvası düzenlenmesi	*	Ocak 2015-Ocak2019	200	200	200	200	200	1000
Okul içi satranç turnuvası düzenlenmesi	*	Ocak 2015-Ocak2019	200	200	200	200	200	1000
İlçe çapında düzenlenen sportif faaliyetlere katılımı.	*	Ocak 2015-Ocak2019	200	200	200	200	200	1000

1-* Ders öğretmenleri, Sınıf rehber öğretmenleri, Rehber öğretmen.

2- Koordinatör birim Okul idaresi.

Hedefin ne olduğu ve neden gereksinim duyulduğu?

.... Öğrencilerin farklı ortamları görmeleri, farklı ortamlardaki yarış duygularını yaşamaları, özgüvenlerinin geliştirilmesi

Hedefin mevcut durumu?

Okul içerisinde eksersiz çalışmaları, Voleybol, basketbol, masatenisi, satranç yarışmaları yapılmaktadır.

Neyin elde edilmesinin umulduğu? (Sonuç)

Öğrencileri Bedenen ve Zihnen Geliştirme, öğrencilerin faydalı aktivitelere katılmasını sağlama.

Tedbirler

	Tedbir	Sorumlu Birimler	Koordinatör Birim
1.	Mevcut alanlar en iyi şekilde değerlendirilmeli.	*	**
2.	Kulüp çalışmalarından azami şekilde yararlanılmalı.	*	**
3.	Yapılan planlamalarda ileride doğabilecek ihtiyaçlar hesaba katılmaya özen gösterilmeli,kalıcı ve uzun vadede ihtiyaca cevap verecek düzenlemeler yapılmalıdır.	*	**

1-* Klüp rehber öğretmenleri.

2-** Okul idaresi.

TEMA 3 :SOSYAL- KÜLTÜREL-SPORTIF FAALİYETLER

Stratejik Amaç 2 : Öğrenci Gelişimini Sağlama

Stratejik Hedef 2 : Öğrencileri Kültürel Ve Sanatsal Olarak Geliştirme

PERFORMANS GÖSTERGELERİ :

SA M	1	PERFORMANS GÖSTERGELERİ	PERFORMANS HEDEFLERİ								SP Dönemi Hedefi
			Önceki Yıllar		Cari Yıl	Sonraki Yıl Hedefleri					
SH	1		2012	2013	2014	2015	2016	2017	2018	2019	
PG	1	Okulun web sayfasının sürekli güncel tutularak herkes tarafından beğenilen bir durum haline getirilmesi.	X	X	X	X	X	X	X	X	X
PG	2	Kitap okuma saati uygulamasının devam etmesi	X	X	X	X	X	X	X	X	X
PG	3	ADAP çalışmalarına bu yılda devam ettirilmesi	X	X	X	X	X	X	X	X	X
PG	4	Öğrencilerimizin branşlarıyla ilgili eğitici kısa filmlerin izlettirilmesi	X	X	X	X	X	X	X	X	X
PG	5	Kültürel ve sanatsal konularda konferanslar düzenlenmesi	X	X		X	X	X	X	X	X
PG	6	Öğrencilerimize yönelik Cumhuriyetin kazanıldığı topraklara günlük gezi düzenlenmesi				X	X	X	X	X	X

PG	7	Velilerimize yönelik Cumhuriyetin kazanıldığı topraklara gezisi düzenlenmesi				X	X	X	X	X	X
PG	8	İmkânlar ölçüsünde il içi çevre gezisi düzenlenmesi			X	X	X	X	X	X	X
PG	9	Belirli gün ve haftalarla ilgili okul içi program düzenlenmesi, şiir ve kompozisyon yarışmaları yapılması	X	X	X	X	X	X	X	X	X
PG	10	Şiir okuma yarışması düzenlenmesi	X	X	X	X	X	X	X	X	X
PG	11	Kamu kuruluşlarının düzenlediği etkinliklere imkanlar ölçüsünde katılımı	X	X	X	X	X	X	X	X	X
PG	12	İmkânlar ölçüsünde il dışına bir gezi düzenlenmesi			X	X	X	X	X	X	X
PG	13	Yılsonu mezuniyet töreninin velilerle birlikte okulda düzenlenmesi	X	X	X	X	X	X	X	X	X
PG	14	Öğrencilere yönelik okul şenliği yapılması				X	X	X	X	X	X
PG	15	Yılsonu gıda kermesinin düzenlenmesi	X	X	X	X	X	X	X	X	X
PG	16	Öğrencilerimizin yıl içinde yaptığı çalışmalarla ilgili drama ve çalışmalarının yapılması	X	X	X	X	X	X	X	X	X
PG	17	Öğrencilerimizin yıl içinde yaptığı çalışmaların sergilenmesi	X	X	X	X	X	X	X	X	X

FAALİYET VE MALİYETLENDİRME :

FAALİYET VEYA PROJELER	Sorumlu Birim/Şube/Kişi	Başlama ve Bitiş Tarihi	MALİYET					Toplam (TL)
			2015 (TL)	2016 (TL)	2017 (TL)	2018 (TL)	2019 (TL)	

Okulun web sayfasının sürekli güncel tutularak herkes tarafından beğenilen bir durum haline getirilmesi.	*	Ocak 2015-Ocak2019						
Kitap okuma saati uygulamasının devam etmesi	*	Ocak 2015-Ocak2019						
ADAP çalışmalarına bu yılda devam ettirilmesi	*	Ocak 2015-Ocak2019	200	200	200	200	200	1000
Öğrencilerimizin branşlarıyla ilgili eğitici kısa filmlerin izlettirilmesi	*	Ocak 2015-Ocak2019						
Kültürel ve sanatsal konularda konferanslar düzenlenmesi	*	Ocak 2015-Ocak2019	100	100	100	100	100	500
Öğrencilerimize yönelik Cumhuriyetin kazanıldığı topraklara günlük gezi düzenlenmesi	*	Ocak 2015-Ocak2019						
Velilerimize yönelik Cumhuriyetin kazanıldığı topraklara gezisi düzenlenmesi	*	Ocak 2015-Ocak2019						
İmkânlar ölçüsünde il içi çevre gezisi düzenlenmesi	*	Ocak 2015-Ocak2019						
Belirli gün ve haftalarla ilgili okul içi program düzenlenmesi, şiir ve kompozisyon yarışmaları yapılması	*	Ocak 2015-Ocak2019	200	200	200	200	200	1000
Şiir okuma yarışması düzenlenmesi		Ocak 2015-Ocak2019	200	200	200	200	200	1000
Kamu kuruluşlarının düzenlediği etkinliklere imkanlar ölçüsünde katılınması		Ocak 2015-Ocak2019	200	200	200	200	200	1000

İmkânlar ölçüsünde il dışına bir gezi düzenlenmesi		Ocak 2015-Ocak2019						
Yılsonu mezuniyet töreninin velilerle birlikte okulda düzenlenmesi		Ocak 2015-Ocak2019	200	200	200	200	200	1000
Öğrencilere yönelik okul şenliği yapılması		Ocak 2015-Ocak2019	200	200	200	200	200	1000
Yılsonu gıda kermesinin düzenlenmesi		Ocak 2015-Ocak2019	200	200	200	200	200	1000
Öğrencilerimizin yıl içinde yaptığı çalışmalarla ilgili drama ve çalışmalarının yapılması		Ocak 2015-Ocak2019	200	200	200	200	200	1000
Öğrencilerimizin yıl içinde yaptığı çalışmaların sergilenmesi		Ocak 2015-Ocak2019	200	200	200	200	200	1000

1-* Ders öğretmenleri, Sınıf rehber öğretmenleri, Rehber öğretmen.

2- Koordinatör birim Okul idaresi.

Hedefin ne olduğu ve neden gereksinim duyulduğu?

Öğrencilerin sosyal ve kültürel etkinliklere katılımının sağlanması, öğrencilerin sosyal bir insan olduğu bilincine varması, çevresiyle iletişiminin geliştirilmesi.

Hedefin mevcut durumu?

İmkânlar ölçüsünde tabloda belirtilen etkinlikler yapılmaya çalışılmaktadır.

Neyin elde edilmesinin umulduğu? (Sonuç)

Öğrencileri Kültürel ve Sanatsal Olarak Geliştirme, sosyal bir insan olmalarını sağlama.

TEMA 4: VELİ İŞBİRLİĞİ

Stratejik Amaç 1 : Okul-Veli İşbirliğini artırmak

Stratejik Hedef 1 : Okul - Veli işbirliğini arttırarak öğrencilerin davranışlarını geliştirmek

PERFORMANS GÖSTERGELERİ :

S A M	1	PERFORMANS GÖSTERGELERİ	PERFORMANS HEDEFLERİ								
			Önceki Yıllar		Cari Yıl	Sonraki Yıl Hedefleri					SP Dönemi Hedefi
			2012	2013	2014	2015	2016	2017	2018	2019	
SH	1										
PG	1	Veli ziyaretlerinin sayısı	12	15	18	21	25	28	30	32	136
PG	2	Sınıf veli toplantılarının sayısı	2	2	2	2	2	2	2	2	10
PG	3	Velilere yönelik düzenlenen seminerlerin sayısı	2	2	2	2	3	3	4	4	16
PG	4	Velilere yönelik sosyal-kültürel etkinliklerin sayısı	1	1	1	1	1	2	2	2	8
PG	5	Okulumuzda yapılan faaliyetlere katılan veli sayısı	4	5	5	5	10	15	15	20	65

FAALİYET VE MALİYETLENDİRME :

FAALİYET VEYA PROJELER	Sorumlu Birim/Şube/Kişi	Başlama ve Bitiş Tarihi	MALİYET					Toplam (TL)
			2015 (TL)	2016 (TL)	2017 (TL)	2018 (TL)	2019 (TL)	
Veli ziyaretlerinin sayısı	*	Ocak 2015-Ocak2019	200	200	200	200	200	1000

Sınıf veli toplantılarının sayısı	*	Ocak 2015-Ocak2019	100	100	100	100	100	500
Velilere yönelik düzenlenen seminerlerin sayısı		Ocak 2015-Ocak2019	50	50	50	50	50	250
Velilere yönelik sosyal-kültürel etkinliklerin sayısı	*	Ocak 2015-Ocak2019	200	200	200	200	200	1000
Okulumuzda yapılan faaliyetlere katılan veli sayısı	*	Ocak 2015-Ocak2019	100	100	100	100	100	500

1- * Ders öğretmenleri, Sınıf rehber öğretmenleri, Rehber öğretmen.

2- Koordinatör birim Okul idaresi.

Hedefin ne olduğu ve neden gereksinim duyulduğu?

Okul - Veli işbirliğini arttırarak öğrencilerin davranışlarını geliştirmek, veliyi okul ve eğitim ortamına çekerek öğrencisiyle ilgilenmesini sağlama, öğrenci sorunlarını azaltma.

Hedefin mevcut durumu?

Velilerimizin okula karşı ilgileri beklenen düzeyde değil. Öğrencilerin yaşadığı sorunların temelinde de ilgisiz veli profili önemli bir yere sahip. Bunun zaman içerisinde bir şekilde aşılması gerekmekte.

Neyin elde edilmesinin umulduğu? (Sonuç)

Okul - Veli işbirliğini arttırarak öğrencilerin davranışlarını geliştirmek, veliyi öğrencisine karşı daha ilgili olmasını sağlamak.

OKULUN STRATEJİK AMAÇLARININ TOPLAM MALİYETİ

TEMA NO	STRATEJİK AMAÇ NO	STRATEJİK AMACIN TANIMI/AÇIKLAMASI	CARİ YIL (2015)	BÜTÇE YILI (2016)	TAKİP EDEN İLK YIL (2017)	TAKİP EDEN İLK YIL (2018)	TAKİP EDEN İLK YIL (2019)	TOPLAM
1	1.	Öğrenci başarısını artırmak Üniversite kazanma oranını artırma	1250	1050	1050	1050	1050	5400
1	2	Okul başarısını yükseltmek Mesleki yeterlilik oranını artırmak	700	650	650	650	650	3300
1	3	Öğrenci devamsızlığını azaltmak	900	850	850	850	850	4300
2	1	Okulun Fiziki Şartlarını Geliştirmek Okulun İç mekanının güzelleştirilmesi	2300	1950	1950	1950	1950	10100
2	2	Okulun Fiziki Şartlarını Geliştirmek Okulun Dış mekanının güzelleştirilmesi	1000	950	950	950	950	4800
3	1	Öğrenci Gelişimini Sağlamak Öğrencileri bedenlen ve zihnen geliştirmek	1100	1100	1100	1100	1100	5500
3	2	Öğrenci Gelişimini Sağlamak Öğrencileri kültürel ve sanatsal olarak geliştirmek	1000	1000	1000	1000	1000	5000
4	1	Okul veli işbirliğini artırmak	650	650	650	650	650	3250
STRATEJİK AMAÇ TOPLAM MALİYET			7250	6550	6550	6550	6550	33400

4. BÖLÜM

İZLEME ve DEĞERLENDİRME

4.1. RAPORLAMA

Plan dönemi içerisinde ve her yılın sonunda okulumuz stratejik planı uyarınca yürütülen faaliyetlerimizi, önceden belirttiğimiz performans göstergelerine göre hedef ve gerçekleşme durumu ile varsa meydana gelen sapmaların nedenlerini açıkladığımız, okulumuz hakkında genel ve mali bilgileri içeren izleme ve değerlendirme raporu hazırlanacaktır.

FAALİYET İZLEME VE DEĞERLENDİRME RAPORU

TEMA1 :								
Stratejik Amaç :								
Stratejik Hedef :								
Faaliyet/Projeler	İzleme						Değerlendirme	
Faaliyet/Projeler	Faaliyetin Başlama ve Bitiş Tarihi	Faaliyetten Sorumlu Kurum/Birim /Kişi	Maliyeti	Ölçme yöntemi ve raporlama süresi	Performans Göstergeleri	Faaliyetin durumu	Tamamlanmama nedeni	Öneriler
						(..) Tamamlandı (..)Devam Ediyor (..) İptal Edildi		

ONAY

STRATEJİK PLAN ÜST KURULU

SIRA NO	ADI SOYADI	GÖREVİ	İMZA
1	Ali İhsan SAĞLAM	OKUL MÜDÜRÜ	
2	Hatice MATUR	MÜDÜR YARDIMCISI	
3	Fikriye Merve SALMAN	REHBER ÖĞRETMEN	
4	Gül Zehra ATA	OKUL AİLE BİRLİĞİ BAŞKANI	
5	Ethem Tekin AKŞAHİN	OKUL AİLE BİRLİĞİ YÖNETİM KURULU ÜYESİ	